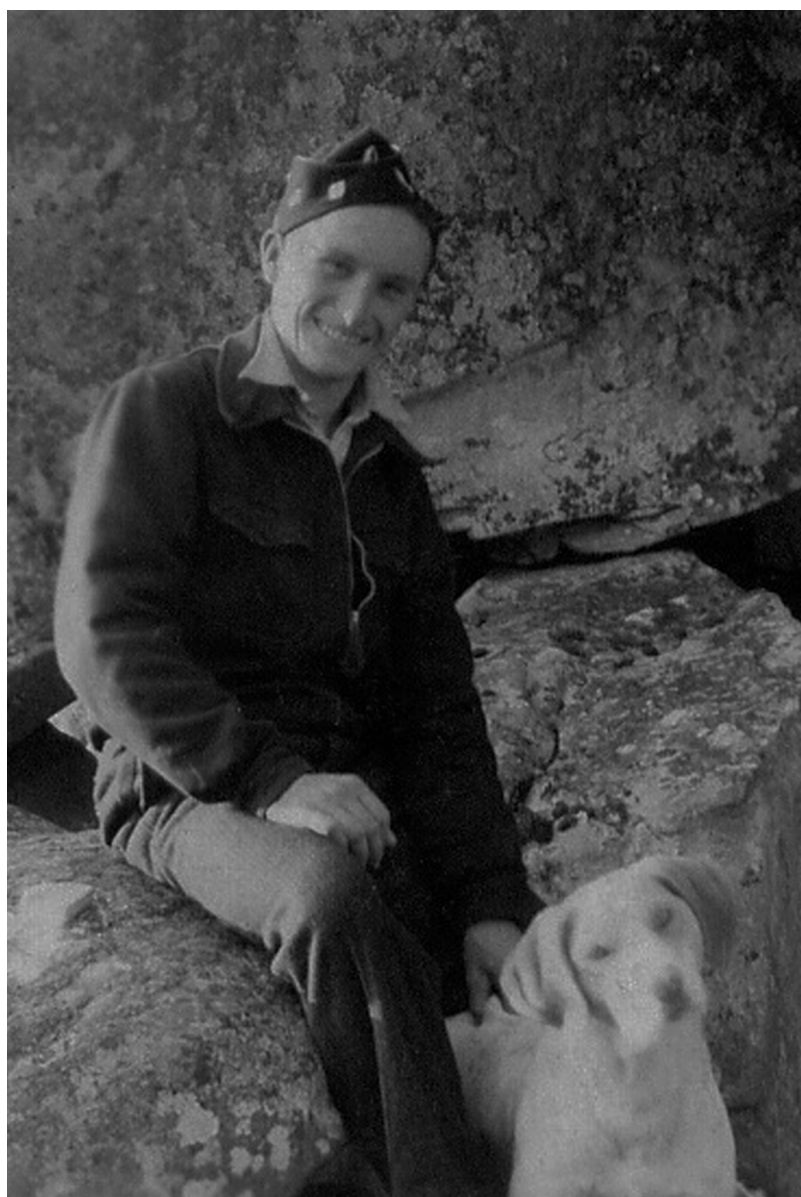


CRÉATION DES SENTIERS DU SYNDICAT D'INITIATIVE DE BOIS-LE-ROI (DE 1947 À 1950)

Jean-Jacques Évein

L' HISTOIRE DES SENTIERS de randonnée de la forêt de Fontainebleau a été relatée dans le précédent numéro de *la Voix de la Forêt*. Après avoir raconté la création des sentiers par les Sylvains Denecourt et Colinet, on a décrit leur renouveau et leur essor après la Seconde Guerre mondiale. Nous laissons maintenant la parole à un adhérent de l'association des Amis de la Forêt qui a été l'un des acteurs de la création d'un nouveau sentier qui a pris le n° 12 dans notre *Guide des promenades du massif de Fontainebleau*.

Nous sortions de la guerre et des privations de l'occupation allemande. À l'époque, nous n'avions pas encore de voiture, mais notre amour de la forêt nous a poussés à faire quelque chose pour la faire mieux connaître auprès des Bacots et Bacotes mais aussi des nombreux Parisiens débarquant en gare de Bois-le-Roi pour le week-end. Nous étions quelques bénévoles, habitants à l'époque Bois-le-Roi, animés avec beaucoup d'entrain. Il est de mon devoir de les citer et de leur rendre hommage : Monsieur Lesourd, pharmacien du village, Messieurs Fleu-



Passage sous roche au rocher Saint-Germain



Le point de vue des Monts-des-Truies (entre la table du Grand-Maitre et le rocher Saint-Germain) à la création du sentier Bleu (automne 1947)

rant, Heymann, Ladurelle, mon père Henri Évein, tous décédés depuis, et moi-même à qui a été confié le tracé des nouveaux itinéraires. Ils permettent de découvrir des parties de la forêt qui n'avaient pas été balisées par Denecourt et Colinet, du rocher Canon au rocher Saint-Germain – avec une jonction avec le sentier n° 4 d'environ 500 mètres – et de la grotte aux Cristaux au cabaret Masson (2,5 kilomètres environ). La boucle du sentier n° 12, fait 12 kilomètres.

Nous avons entrepris là un gros travail dominical dont la réalisation a demandé plusieurs années car le terrain était vierge et aucun sentier n'avait été tracé auparavant. Au rocher Canon, le premier sentier de grande randonnée (GR 1) a été réalisé dix années après.

Deux départs sont prévus à la proximité de Bois-le-Roi :

1. Route de la Mare-aux-Marchais, sur la route de Bourgogne (D138).
2. Route de Chailly à Samois, sur la route du Pavé-de-la-Cave (D606).

Les sentiers de Bois-le-Roi révélaient aux pro-

meneurs un certain nombre de curiosités qui ont parfois disparues :

- La Vierge du Petit-Rocher : statue en bois de Jeanne Blanchot (sociétaire des artistes français), don de la ville de Bois-le-Roi, détériorée depuis à deux reprises.

- La butte Saint-Louis (altitude 120 mètres) : selon la légende, saint Louis, lors d'une chasse, aurait été cerné par des brigands. Après avoir donné l'alerte en sonnant du cor, ses hommes le délivrèrent. En reconnaissance, il fit construire une chapelle sur la butte qui portera le

nom du roi après sa canonisation. Cette chapelle fut détruite par Louis XIV en raison de la mauvaise conduite des moines avec les habitants des Hautes-Loges, hameau existant à l'époque le long de la route de Bourgogne (D138). Il en reste quelques vestiges.

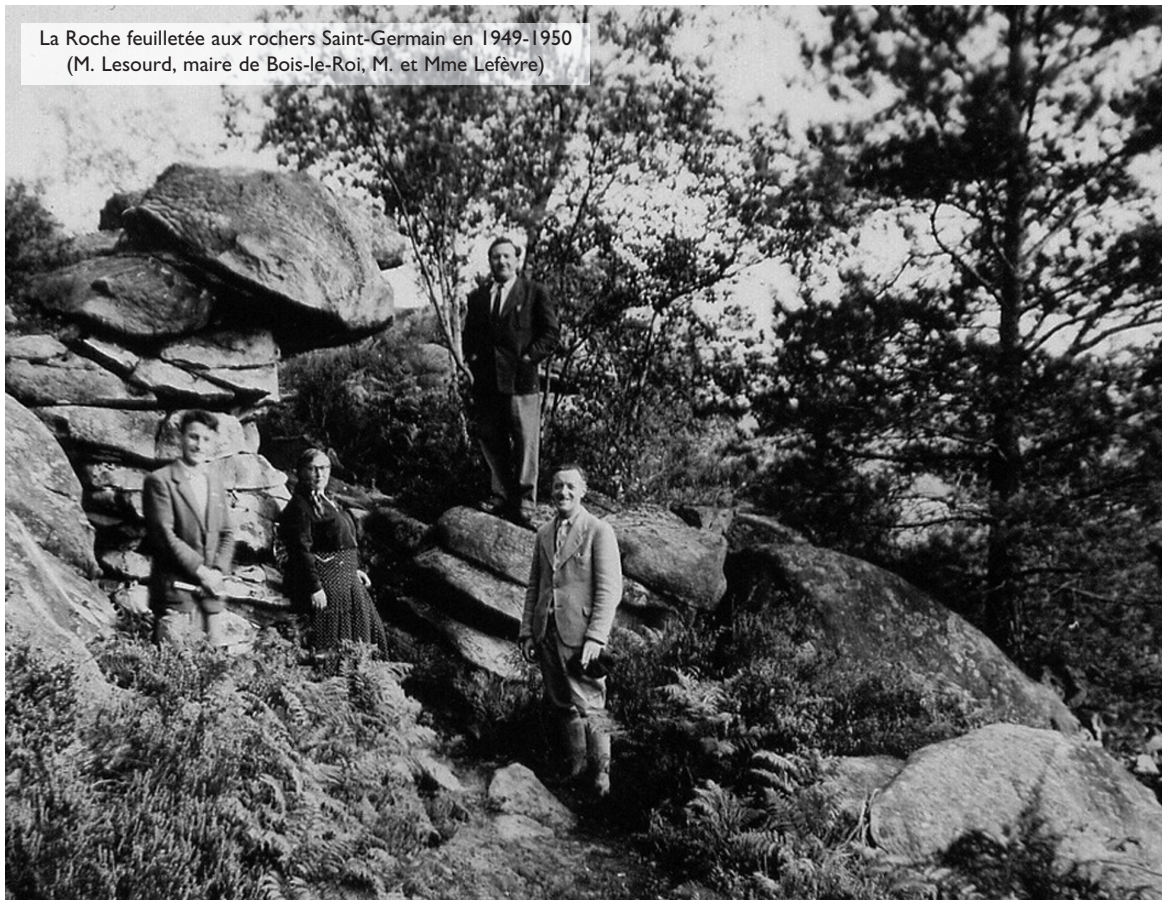
- De l'autre côté de l'ancienne nationale 5, on peut voir des tranchées d'exercice datant de la Guerre de 1914-1918, au mont Saint-Germain.

- Sur le sentier n° 12, des inscriptions ont été gravées par des carriers dans la roche de grès qu'ils exploitaient.

- La table du Grand Maître a été érigée, en 1723 par M. de la Faluère, alors Grand maître des Eaux et Forêts de l'Île-de-France. Par la suite, Félix Herbet dit que les anciens grenadiers de l'Empire y ont bu les cendres de leur drapeau dans de l'eau de vie, le 21 avril 1814, après le départ de Napoléon de Fontainebleau.

- Après le parcours en crête des Longues-Valées, sur les hauteurs nord des monts de Faÿs et le point de vue dit de « Belle-Vue » (altitude 130 mètres), nous descendons au rocher Canon où de nombreuses curiosités vous attendent et

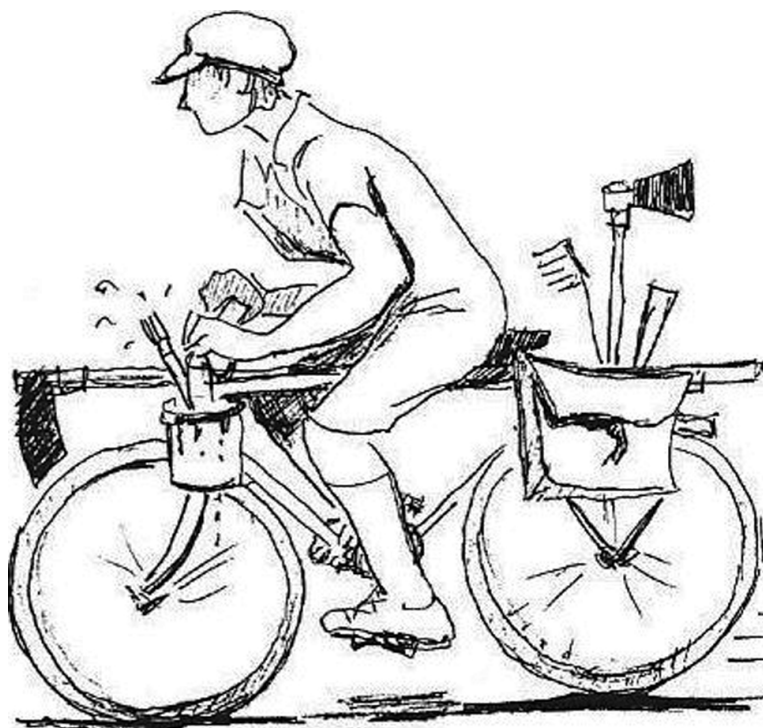
La Roche feuilletée aux rochers Saint-Germain en 1949-1950
(M. Lesourd, maire de Bois-le-Roi, M. et Mme Lefèvre)



nous terminons par le joli parcours du rocher Pierre-Margot.

- Les sentiers nos 12-4 et 4 du rocher Saint-Germain, très aériens, offrent de jolis points de vue sur la vallée de la Solle mais sont difficilement praticables par endroits car nous n'avions pas les moyens de Denecourt pour les aménager.

Je ne peux terminer mon descriptif sans penser à deux personnes de la commission Terrain des AFF, Messieurs Pierre Bois et Jacques Debéron, décédés, qui ont trouvé les noms des rochers remarquables. À mon avis, la réalisation de ces sentiers mérite la pérennité, et c'est pourquoi je souhaite ardemment un passage souterrain (identique à celui de Veneux-les-Sablons sous la D606) à la table du Grand maître et un passage protégé sur le sentier n° 12 au rocher Pierre-Margot à la traversée de la D142 : c'est mon vœu le plus sincère ■



Madame Christiane Évein-Mourizen